

FOAIE PAROHIALĂ FEBRUARIE 2024



tel.0214136570; e-mail: pr.mihai.martinas@hotmail.com; www.catholicamd.ro

*Cerurile vorbesc despre
slava lui Dumnezeu...*

Cum să înțelegem sacramentele

Cum am putea fi ajutați să înțelegem Sfintele Sacramente? Pentru materialişti, lumea este la fel de opacă precum o draperie; nimic nu se vede prin ea. Un munte e doar un munte, iar un apus de soare, doar un apus de soare. Însă pentru poeți, artiști și sfinți, lumea este transparentă precum o fereastră și exprimă ceva dincolo de ea: de exemplu, un munte exprimă puterea lui Dumnezeu; apusul de soare mărturisește despre frumusețea lui Dumnezeu, iar fulgul de nea, despre puritatea lui Dumnezeu.

Când Isus Cristos s-a Întrupat

și a venit pe pământ, El a luat în serios un singur lucru, și anume **sufletul**. El a spus: „Așadar, ce i-ar folosi omului de-ar câștiga lumea întreagă, dacă și-ar pierde sufletul? Sau ce va da omul în schimb pentru sufletul său?” (Matei 16, 26). „Nebunule, chiar în noaptea aceasta ți se va cere sufletul, iar cele pe care le-ai pregătit, ale cui vor fi? Așa se întâmplă cu acela care adună comori pentru sine, dar nu este bogat înaintea lui Dumnezeu” (Luca 12, 20-21).

Toate lucrurile create trimit către altceva. Oi și capre, burdufuri de vin

și petice puse pe haine noi, cămile și urechea acului, plasele pescarului și moneda împăratului - **toate acestea au fost transformate în parabole și au fost făcute să spună povestea Împărăției lui Dumnezeu.**

Conform Catehismului, un sacrament este un semn văzut, prin care dobândim harul nevăzut, pentru sfințirea sufletelor noastre.

Așadar, **un sacrament unește două elemente: unul vizibil, celălalt invizibil, unul care poate fi văzut, sau gustat, sau atins, sau auzit, iar celălalt, nevăzut ochilor trupești. Însă, între cele două există o anumită legătură.**

De exemplu, **un cuvânt rostit este un fel de sacrament**, pentru că are o componentă materială sau audibilă, dar are și ceva spiritual, anume sensul. Un cal poate să audă o glumă la fel de bine ca un om, poate chiar mai bine, însă la sfârșit doar omul va râde, nu și calul. Asta deoarece calul are acces doar la componenta materială a „sacramentului”, sunetul, însă omul percepe componenta invizibilă și spirituală, adică sensul.

O strângere de mână este un fel de sacrament, fiindcă este o latură care se vede și se simte, mâinile care se întâlnesc și se strâng, dar există și ceva misterios, nevăzut: comunicarea prieteniei.

Trăim într-o lume care a devenit mult prea serioasă. Aurul este aur, praful este praf, banii sunt bani. Lucrurile care se văd sau se aud sunt lipsite de sens sau de semnificație. Într-o lume lipsită de un divin simț al umorului, arhitectura își pierde ornamentele, iar oamenii pierd curtoazia în relațiile dintre ei.

Când civilizația era străbătută de o filozofie mai potrivită, când lucrurile erau semne și expresii exterioare ale celor nevăzute, arhitectura era îmbogățită cu mii de elemente decorative: pelicanul care își hrănește puii cu sângele său (vezi tabernacolul din Catedrala „Sf. Iosif”) simbolizează jertfa lui Cristos.

Cu ocazia intrării în Ierusalim, Isus a spus că dacă vor tăcea oamenii, încetând să îi aducă laude, „vor striga pietrele” (Luca 19, 40), ceea ce s-a și întâmplat, atunci când au fost înălțate catedralele gotice.

Acum pietrele tac, fiindcă omul modern nu mai crede într-o altă lume; ele nu mai spun o poveste, nu mai transmit un mesaj, nu mai ilustrează un adevăr. **Când se pierde credința în cele spirituale, arhitectura nu mai simbolizează nimic; tot astfel, când oamenii nu mai cred în existența sufletului nemuritor, respectul față de om intră în declin. Omul lipsit de suflet devine un obiect, ceva care poate fi folosit, nu cineva care trebuie respectat.** El devine „funcțional”, precum o clădire, o cheie franceză, o roată. Curtoazia, politețea, gentilețea care ar trebui să existe între muritori, toate acestea dispar atunci când omul nu mai este considerat ca purtând în sine chipul lui Dumnezeu.

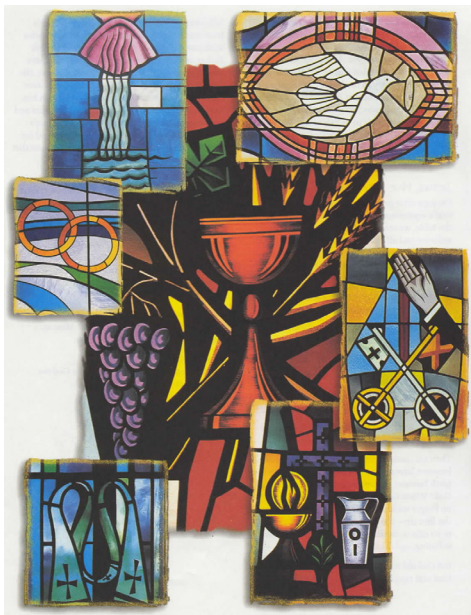
Boala secularizării insistă pe caracterul fundamental al celor vizibile și temporale și pe lipsa de sens a celor spirituale și nevăzute.

Există două erori care pot vicia percepția noastră asupra lumii naturale: una este aceea că separăm radical lumea naturală de Dumnezeu

Atotputernicul; cea de-a doua este că amestecăm lumea naturală cu Dumnezeu. În primul caz, **ateismul separă radical creația de Creator; adică avem ceasul fără ceasornicar, tabloul fără pictor, versul fără poet.** În al doilea caz, **panteismul confundă natura cu Dumnezeu, adică criminalul și victima sunt topite și amestecate, bucatarul și cina fierb împreună.**

Abordarea corectă este că universul material este un semn, un simbol sau un indiciu care ne vorbește despre Dumnezeu. **Creația, alături de Sfânta Scriptură, este una din dovezile existenței lui Dumnezeu.** Privind o floare, un fulg de nea, te întrebi: nu le-a creat nimeni, au apărut așa, pur și simplu? Cine le-a creat? Cum ne spune Psalmistul: **„Cerurile vorbesc despre slava lui Dumnezeu și firmamentul vestește lucrarea mâinilor sale”** (Psalmul 19, 2); **„Când privesc cerurile tale, lucrările mâinilor tale, luna și stelele pe care le-ai creat...!”**

Șarpele de aramă din deșert, despre care ne vorbește Cartea Exodului, ne ajută să înțelegem un pic modul în care vorbește și făptuiește Dumnezeu. Când evreii, în deșert, erau mușcați de șerpi veninoși, Dumnezeu i-a poruncit lui Moise să facă un șarpe de aramă și să-l pună pe un stâlp de lemn: toți cei care priveau la șarpele de aramă erau vindecați de mușcătura șarpelui. După toate aparențele, acesta era un leac absurd pentru venin, așa că nu toți l-au folosit. **Un obiect de aramă, lucitor și lipsit de viață, pus pe un stâlp.** De fapt, era **un simbol al credinței:** Dumnezeu a folosit un obiect material ca



simbol al încrederii sau al credinței în El.

Simbolismul este însă mult mai adânc. Vechiul Testament se împlinește în Cristos, care dezvăluie taina șarpelui de aramă. Domnul Cristos i-a spus lui Nicodim că șarpele de aramă a fost înălțat în deșert pentru ca El să fie înălțat pe Cruce. **„Și după cum Moise a înălțat șarpele în pustiu, tot așa trebuie să fie înălțat Fiul Omului, pentru ca oricine crede în el să aibă viață veșnică”** (Ioan 3, 14-15).

Acum, sensul devine clar: șarpele de aramă din deșert semăna cu șarpele care îi mușca pe oameni; deși părea să fie identic, de fapt, nu avea venin. **Cristos afirmă că El este asemenea șarpelui de aramă.** Și El avea să fie ridicat pe un stâlp de lemn – Crucea. Și El avea să arate ca și când era plin de veninul păcatului, pe trupul Său fiind vizibile rănille,

urmele, împunsăturile păcatului, însă, asemenea șarpelui de aramă lipsit de venin, Domnul avea să fie fără păcat. După cum cei ce priveau cu credință la șarpele de aramă erau vindecați de mușcătura șerpilor, tot așa, cei ce vor privi la Isus Răstignit, care a luat asupra Sa păcatele și otrava lumii, vor fi vindecați de veninul șarpelui, satana.

Așadar, să ne apropiem de sacramele cu credință și cu demnitate, deoarece ele sunt mijloace, instrumente prin care Cristos ne sfințește. Să nu uităm că sacramele sunt semne văzute, instituite de Cristos, prin care dobândim haruri nevăzute, pentru sfințirea sufletelor noastre.

Pr. paroh Mihai Mărtinaș



Pe 14 februarie va fi Miercurea cenușii, zi cu care va începe timpul sfânt al Postului Mare, timp al pocăinței, al iertării și al iubirii, al sobrietății și al evitării exceselor de orice fel. În această perioadă este recomandată renunțarea

în beneficiul săracilor sau al suferinzilor. De asemenea, sunt interzise petrecerile zgomotoase, însă cel mai bun post „este postul de la păcat”.

Calea Sfintei Cruci, devoțiunea specifică Postului Mare, care ne ajută să medităm Patima lui Cristos, va fi celebrată marțea și vinerea, la ora 17:30, și duminica, la ora 10:30.

**Parohia este a dumneavoastră!
Aveți ocazia să o ajutați să arate așa cum vă doriți!**

Dragi credincioși, acelora dintre dumneavoastră care doresc să susțină parohia din care fac parte, vă amintim că se poate redirecționa procentul din salarii sau pensii, aferent anului 2023.

Utilizând Formularul 230, puteți dirija până la 3,5% din impozitul pe venit asimilat salariilor, pensiilor sau activităților independente către organizații nonprofit.

Cei care doresc să dirijeze acești 3,5% către parohia noastră, o pot face completând Formularul 230 cu datele personale de identificare și cu semnătura proprie.

Formularul poate fi găsit la biserică sau poate fi descărcat de pe pagina de facebook și de pe site-ul parohiei.

Formularul completat poate fi lăsat la Biroul parohial sau poate fi depus la sediul ANAF de care aparține contribuabilul.

Mulțumim pentru susținere! Dumnezeu să vă binecuvânteze!

